

E.T. L'EXTRATERRESTRE
Film de Steven Spielberg
110 mn / Etats-Unis / 1982 / VF

L'histoire

Des extraterrestres à bord d'une soucoupe volante atterrissent en pleine nuit dans une forêt aux environs de Los Angeles, pour une mission d'exploration botanique. Mais, des hommes finissent par repérer les intrus et le vaisseau s'envole précipitamment, laissant sur Terre l'un d'entre eux. À la recherche d'un refuge pour échapper à ses poursuivants, la créature se dirige alors vers le jardin d'un pavillon de banlieue où vivent une mère seule et ses trois enfants. Il est très vite découvert par l'un d'entre eux, Elliot, un jeune garçon de 10 ans. Aidé par son grand frère et sa petite sœur, il va accueillir l'extraterrestre dans sa chambre et tout faire pour garder secrète la présence de ce nouvel ami qu'il nommera E.T. Malgré le lien très fort qui unit Elliot et l'extraterrestre, ce dernier va peu à peu exprimer son désir de retrouver les siens. Alors qu'Elliot aide E.T. à fabriquer un moyen de communiquer avec ses congénères, la santé de l'extraterrestre décline subitement et entraîne avec lui le jeune garçon vers la mort. Au même moment, l'armée découvre la présence de l'extraterrestre et investit les lieux. La maison familiale est envahie par des hommes en uniforme tandis que les pièces sont transformées en hôpital. Aidé par son grand frère et ses amis, Elliot parvient finalement à exfiltrer E.T. pour rejoindre la forêt où la soucoupe volante est revenue pour le récupérer.

[\(Nanouk\)](#)

Fiche technique

Titre original : E.T. The Extra-Terrestrial
 Format : couleurs, -1.85 : son stéréo dolby
 Durée : 110 mn
 Dates de sortie en France : 1^{er} décembre 1982

Réalisation : Steven Spielberg / **Scénario** : Melissa Mathison / **Direction artistique** : James D. Bissel / **Musique** : John Williams / **Photographie** : Allen Daviau / **Montage** : Carol Littleton / **Décor** : Jackie Carr / **Son** : Charles L. Campbell / **Effets spéciaux** : Dale Martin, Carlo Rambaldi (créateur de la marionnette E.T.) / **Effets visuels** : Dennis Muren.

Interprétation : Henry Thomas (Elliot), Robert MacNaughton (Michael), Drew Barrymore (Gertie), Dee Wallace (Mary), Peter Coyote (l'homme aux clefs).

Production : Steven Spielberg, Kathleen Kennedy et Melissa Mathison / **Sociétés de production** : Universal Pictures, Amblin Entertainment / **Société de distribution** : Universal pictures.

Dates de sortie :

Première mondiale lors du festival de Cannes en mai 1982.
 Sortie aux États-Unis en juin 1982.
 Sortie en France en décembre 1982.
 Première diffusion à la télévision française le 12 avril 1991 sur Canal +.

Nota bene

En 2002, à l'occasion de son 20^e anniversaire, le film est ressorti en salle dans une nouvelle version. Scènes ajoutées ou rallongées, effets spéciaux améliorés, dialogues adoucis, armes de poing remplacées par des talkie-walkies, etc. Spielberg regrettera ces changements et conseille désormais la version de 1982. C'est donc bien la version originale qui sera montrée dans le cadre du dispositif École et cinéma.

[\(Nanouk\)](#)

Le réalisateur

Steven Spielberg est un réalisateur, producteur et scénariste américain né en 1946 aux Etats-Unis. Il est probablement l'un des cinéastes les plus populaires de l'histoire du cinéma. *E.T., l'extra-terrestre*, *Les Dents de la mer* ou *Jurassic Park* comptent parmi les plus gros succès du box-office mondial. Mais c'est aussi un génial conteur d'histoires. Il a réalisé des films de pure imagination (des œuvres de science-fiction comme *Rencontres du troisième type*, *La Guerre des mondes* ou *Ready Player One*). Il s'est également beaucoup intéressé au passé, plongeant par exemple dans l'histoire de l'esclavage ou les deux grandes guerres mondiales. Enfin, c'est aussi un cinéaste habité par sa propre histoire intime, notamment le divorce de ses parents quand il était adolescent, un événement traumatisant qu'il a réinjecté dans *E.T., l'extra-terrestre*. Ainsi Spielberg illustre à lui seul ce qu'est peut-être un artiste complet : celui qui laisse s'épanouir son imagination, celui qui observe et analyse le monde extérieur et enfin celui qui se sert de ses expériences personnelles pour construire un film.

[\(CNC\)](#)

A propos de la réalisation

Tout au long du film, Steven Spielberg a fait le choix de raconter l'histoire depuis le point de vue des enfants. Il faut attendre 1 h 20 pour découvrir le visage d'un adulte. À l'exception de la mère, les adultes sont montrés comme des ombres armées de lampes torches (de nuit), ou alors ils sont coupés à la taille (de jour) comme s'ils étaient trop grands pour rentrer dans le cadre. Dans un cas comme dans l'autre, ils sont toujours un peu monstrueux. L'enfance, ici, est un monde magique auquel les adultes n'ont pas accès. E.T. a beau se trouver à plusieurs reprises devant la mère, celle-ci ne le voit pas. *E.T., l'extra-terrestre* est une sorte de conte moderne où les adultes sont comme des ogres menaçants, ou bien abandonnent leurs enfants (le père d'Elliott est totalement absent). Elliott est d'ailleurs un vrai Petit Poucet quand il trace un chemin avec des bonbons pour qu'E.T. (un autre enfant) vienne jusqu'à lui, là où les adultes, malgré leur technologie, peinent laborieusement à le trouver.

[\(CNC\)](#)

Les personnages

- Deux personnages **principaux** :



E.T. l'extra-terrestre, venu d'une autre planète



Elliot, garçon de 10 ans qui recueille E.T.

- Des personnages **secondaires** :



Mickael, grand frère d'Elliot.



Gertie, petite sœur d'Elliot.



Mary, maman d'Elliot.

La **compréhension de l'histoire** par des observations, des recherches pourront être faites et exploitées :

Le lexique :

- Les mots qui pourront donner lieu à des définitions et à une utilisation en perception et en production par les élèves : amitié, enfance, fratrie, aventure, fantaisie, solitude, émotions.

Les personnages :

- Leurs descriptions physiques
- Leurs états d'âme
- L'évolution de leurs relations au cours de l'histoire

Le temps du récit :

- La durée de l'histoire / le moment dans l'année (Période festive d'Halloween)
- Comment les images informent sur le temps qui s'écoule
- La chronologie des actions du film
- La trame narrative

Les lieux du film :

- Repérage des différents lieux : la ville, le quartier, la maison, la forêt.
- Description possible des lieux, évocation des impressions données par ces lieux.
- Les points de vue : sur la ville, sur le lieu d'habitation, sur la vie américaine des années 80.

Les objets :

- Les éléments dans la maison : le réfrigérateur, le téléphone, les jeux des enfants, les figurines, les vélos.

Les rapports enfant-adulte :

- À l'école
- À la maison

Les genres cinématographiques :

- Film fantastique de science-fiction
- Référence à d'autres genres avec la reprise des codes du film d'horreur au début du film par exemple ou du burlesque dans la séquence avec les enfants et E.T. dans le placard de la chambre.

Les **valeurs** et les **thématiques** ou des **questions fortes** portées par le film pourront donner lieu à des recherches, des débats et des productions orales et écrites.

- La rencontre de l'étranger, la construction de la relation, l'acceptation de la séparation.
- Le réel et l'irréel : la vie quotidienne et le fantastique.
- Les relations : l'amitié, les relations familiales dans une fratrie.
- Les différents âges : l'enfance, l'adolescence, l'adulte et le fait de grandir.
- Les différents mondes : humain, extra-terrestre.
- Les apprentissages : d'une langue par E.T. avec l'aide de la petite sœur, du monde qui entoure Elliot par sa relation avec E.T.
- Les émotions : la peur, la colère, la joie, la tristesse.
- Les sentiments : la solitude, la séparation, la confiance soi.

Les **questions de cinéma** par l'étude des images tirées du film.

La prise de vue et le point de vue :

- La prise de vue par le caméraman avec une intention. Dans ce film, la caméra se trouve souvent à hauteur d'enfant ou d'extra-terrestre.
- Le point de vue de l'histoire par les yeux d'enfant ou d'E.T. pour emmener le spectateur à leur niveau et vivre l'histoire de leur point de vue.



L'ombre et la lumière :

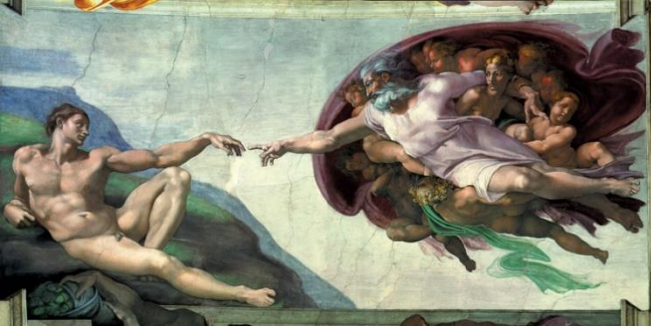
- L'obscurité permet des jeux d'éclairages qui accentuent les côtés irréels du film
- La lumière tamisée ou indirecte permet de révéler par silhouette ou par fragment le personnage d'E.T.



Les effets spéciaux :

E.T. est interprété pour certaines scènes par une marionnette mécanique développée par le spécialiste des effets spéciaux Carlo Rambaldi et pour d'autres scènes par des comédiens de petites tailles dans des costumes et l'acteur sans jambes Mathew de Merritt notamment dans la scène où E.T. est ivre.

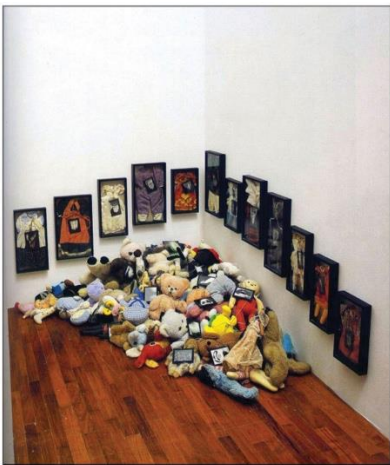
Quelques œuvres dans l'histoire des arts.



La création d'Adam de Michel Ange sur le plafond de la chapelle Sixtine 16^{ème}
(en lien avec l'affiche)



L'éducation à la vierge de Georges de la Tour 17^{ème}
(en lien le clair-obscur, l'utilisation de lumière)



Mes petites effigies d'Annette Messager, 1988
(en lien avec l'accumulation de peluches dans le placard d'Elliot)



Photographie d'Elliott Erwitt, rétrospective à la Sucrière de Lyon du 21/10/2023 au 17/03/2024
(en lien avec le cadrage à hauteur des grenouilles et des chaussures de la camarade de classe d'Elliot)

Quelques références d'**albums** traitant du sujet.



H.E.N.R.I. lit dans ma tête

Une série de Yves Grevet, Nathan, 2015.

À partir de 7 ans.



Mo-Dul, l'extra-terrestre oublié sur terre

De Karzo et Vincent Leroux, Le Lutin malin, 2001.

À partir de 6 ans.



Ciel! Les martiens!

De Gianni Rodari, Rue du monde, 2004.

À partir de 9 ans.

(Nanouk)

RESSOURCES : Bibliographie, Sites, DVD, dossiers pédagogiques

Pour découvrir le cinéma avec le dispositif Ecole et cinéma :

- Le [site l'Archipel des Lucioles - Passeurs d'images](#)
- Sur le site [Nanouk](#), site pédagogique national du dispositif « École et Cinéma » - Entrée enseignant (nécessité de créer un compte enseignant personnel avec adresse électronique professionnelle ac-lyon.fr) L' [Image ricochet](#) / Les [photogrammes](#) / Le [portfolio](#) / La [carte postale](#) / Les [ateliers de pratique](#) / Le [glossaire](#) / L'[analyse de séquence](#)

Pour en savoir plus sur le vocabulaire du cinéma :

- *Vocabulaires du cinéma* Joël MAGNY 2004 Cahiers du cinéma/ Les petits cahiers/ SCEREN - CNDP
- *Le plan*, Emmanuel SIETY 2001 Cahiers du cinéma/ les petits cahiers/ SCEREN-CNDP
- DVD *Le cinéma une histoire de plans*, Alain Bergala, 1996 CNC

Dossiers pédagogiques

- Dossiers [Eduscol](#)
- Dossiers du [CNC](#)
- Dossiers [Upopi.ciclic](#)
- [Pistes pédagogiques](#) « cinéma parlant » pour l'anglais