

LE LOIR ET LA MARMOTTE

La marmotte

Un, deux, trois, quatre,
Une marmotte avec six pattes
Pour mieux danser la gavotte,
La jolie marmotte
Cinq, six, sept, huit,
Mange tous les meilleurs fruits
Prunes, oranges, mandarines,
Et même les rouges églantines.

Allemagne, trad B. Tanaka

Objectifs :

- Chanter juste en contrôlant l'intonation à l'oreille
- Restituer convenablement les paroles d'une chanson
- Interpréter avec des variantes expressives une chanson en solo ou en groupe (notamment la nuance piano)
- Travailler le soutien (souffle et respiration)

Echauffement vocal

Il va servir à travailler les intervalles mi-fa mi-si mi-do



Je pose la question (*le meneur*)



C'est la réponse 1 (G1)



C'est la réponse 2 (G2)

Le meneur chante la première phrase, et les groupes désignés chantent leur réponse.

Ensuite, pour tous, on montre du doigt le chiffre 1 ou le chiffre 2 pour obtenir la bonne réponse.

Enchaîner avec les paroles de la chanson :

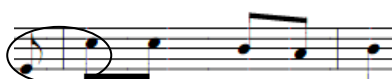
Le loir et la marmotte (*le meneur*) Dorment tout l'hiver (G1)

Cachés dans une grotte (*le meneur*)

Un trou dans la terre (G2)



Et quand l'hiver est là
Et quand tombe la neige
Et quand l'eau a gelé



Ils dorment, dorment, dorment (sol)
Elle alourdit les branches (si)
Elle offre des glissades (si)

si/sol à la fin

Apprentissage :

Le meneur présente la chanson en demandant de repérer sa structure.

- ➔ Refrain/Couplet. On observera qu'elle commence et termine par le Refrain.

Apprentissage du refrain :

Il devrait être assez rapide après l'échauffement mené.

- ➔ Reprise des deux premières phrases mélodiques apprises en échauffement. On insistera sur la nuance *piano*. Pour la conduite du son en fin de phrase, on pourra s'aider d'un geste de la main qui conduise la phrase jusqu'au bout, avant de prendre une petite respiration.
- ➔ En deux groupes : on complètera la Q « *Et quand tombe la neige* » par la R « *Elle les protège* ». On veillera à poser délicatement la syllabe finale « ge » et à bien soutenir le son jusqu'au bout ; une toute petite respiration entre les 2 fragments.
- ➔ Travail sur les deux dernières phrases mélodiques : les écouter et les comparer : quasi identiques sauf la fin avec changement de rythme. Le meneur chante « *ils dorment...* » ; le groupe répond avec « *tout en rêvant* » puis « *jusqu'au printemps* ». Enchaîner ces deux phrases en veillant à soutenir le son sur les valeurs longues dans une nuance *mf* pour la première et *p* pour la deuxième.

Chanter tout le refrain. On attachera de l'importance à l'interprétation de ce refrain : par exemple, deux premières phrases *piano*, les deux suivantes *mf* et la dernière *piano*.

Apprentissage du couplet :

Le groupe chante le refrain et écoute le meneur dans les couplets en essayant de repérer leur construction. ➔ deux phrases avec reprise quasi identique : une légère variation rythmique, la note finale change (suspensive la première fois, conclusive la seconde) et la reprise se fait sur une autre note.

On chantera la première partie de la phrase sur lou, puis la réponse « elle alourdit les branches et cache les trous » ; idem à la reprise sur lou, puis « elle offre des glissades aux enfants ravis afin de bien distinguer les deux fins et de ne pas surcharger la mémoire.

On rajoutera ensuite le texte.

Pistes d'exploitation et/ou prolongements :

➔ ACTIVITÉS INTERDISCIPLINAIRES

- Aborder le thème de l'environnement montagnard.
- Associer des activités en expression orale : poésie, comptines (la marmotte ; un joli loir...)

Un joli loir

Un joli loir
Sortit un soir
De son manoir.
Dame souris
Sortit aussi
Et puis le chat...
Tout avala !